	شرح کار	شماره: ۱۴۰۳-۲۱
	موضوع: نازک کاری ساختمان اداری داخل سوله تعمیرات مرکزی شرکت نیروکلر	تاریخ: ۱۴۰۳/۳/۱۲

شرح مختصر کار (Work Description)

توجه: اجرای موارد ستاره دار برای هر آیتم جزء لاینفک آیتم مورد نظر می باشد و هیچگونه اضافه بهایی بابت آن پرداخت نمی گردد.

نازک کاری مجموعه اداری سالن تعمیرات مرکزی

مجموعه اداری سالن تعمیرات مرکزی تشکیل شده از ۲ طبقه به شرح ذیل می باشد:

۱-۱. طبقه همکف:

الف) دو قسمت رختکن به ابعاد هر کدام ۳,۵*۴,۲۰ متر

ب) آبدارخانه به ابعاد ۱,۸۰*۲ متر

ج) انبار به ابعاد ۳,۵*۴,۳۰ متر

۲- طبقه اول

الف) ۲ اتاق مخصوص سرپرستان به ابعاد هر کدام ۳,۵*۴,۲۰ متر.

ب) اتاق کارشناسان به ابعاد ۳,۵*۴,۲۰ متر

ج) آبدارخانه به ابعاد ۱,۸۰*۲ متر

* سرامیک کف و بدنه اتاقها

* سقف کاذب اتاقها

* تاسیسات برقی و مکانیکی اتاقها

* در و پنجره اتاقها

* کمد و کابینت

۲-۱. تامین و نصب یک عدد در آهنی ۱,۲ متر عرض در ۲,۵ متر ارتفاع، دولنگه، ۷ عدد در آلومینیومی با

شیشه دوجداره و ۸ عدد پنجره آلومینیومی با ابعاد ۱*۲,۵ متر (سفید رنگ) شیشه دوجداره جهت اتاقها

برعهده پیمانکار می باشد. شیشه های روی درب اتاقها به صورت سندبلاست شده به همراه طرح لوگوی شرکت

نیروکلر می باشد. ابعاد دقیق پنجره ها می بایست با وضع موجود توسط پیمانکار قبل از ساخت برداشته شود.

* تامین و نصب فریم های پنجره ها بر عهده پیمانکار می باشد.

امضاء

احمد رضا خدای

	شرح کار	شماره: ۱۴۰۳-۲۱
	موضوع: نازک کاری ساختمان اداری داخل سوله تعمیرات مرکزی شرکت نیروکلر	تاریخ: ۱۴۰۳/۳/۱۲

۳-۱. تامین و اجراء **سرامیک کف** اتاق‌ها به مترآژ حدوداً ۱۴۰ متر مربع از سرامیک درجه یک اسکوئر شده دارای ابعاد ۶۰*۶۰ سانتی‌متر از برندهای (مرجان، البرز، تبریز، مهسرام) بر عهده پیمانکار می‌باشد. انتخاب طرح و رنگ با تایید کارفرما انجام پذیرد.

۴-۱. تامین و اجراء **سرامیک بدنه** رختکن و ابدارخانه به مترآژ تقریبی ۱۰۰ مترمربع از سرامیک درجه یک اسکوئر شده دارای ابعاد ۶۰*۳۰ سانتی‌متر از برندهای (مرجان، البرز، تبریز، مهسرام) بر عهده پیمانکار می‌باشد. انتخاب طرح و رنگ با تایید کارفرما انجام پذیرد.

۵-۱. تامین و اجراء **ماربل شیت** بدنه اتاق سرپرستان و کارشناس‌ها پس از **پلاسترزنی سیمانی** همراه کلیه ابزارهای مربوطه به مترآژ حدوداً ۱۵۰ متر مربع بر عهده پیمانکار می‌باشد. انتخاب طرح و رنگ با تایید کارفرما انجام پذیرد.

* نصب سنگ کف پنجره بر عهده پیمانکار می‌باشد.

۶-۱. تامین و اجراء **سقف کاذب** هر دو طبقه به صورت کامل کناف، به مترآژ حدوداً ۱۴۰ متر مربع به همراه پیش بینی نور پردازی بر عهده پیمانکار می‌باشد.

* پیمانکار موظف به اجراء کناف سقف به همراه بتونه و نقاشی می‌باشد.

۷-۱. **سیستم تاسیسات برق**: تامین و اجراء کلید و پریر ایران الکتریک مدل پلکسی و سیم و کابل مارک هادی نور و تامین و لوله کشی برق همراه با کلیه ملزومات براساس مباحث مقررات ملی ساختمان بر عهده پیمانکار می‌باشد.

* تامین و اجراء لوله کشی تاسیسات برقی جهت شبکه، دوربین‌ها، تلفن به همراه سیم کشی و نصب و راه‌اندازی اندازی کلیه اتصالات، پریرها با نظر و دستور کارفرما بر عهده پیمانکار می‌باشد.

* تامین و اجراء لامپ SMD توکار ۱۵ وات برند گلنور برای اتاق‌ها و سقف اتاق سرپرست به علاوه نور خطی توکار برند مازی نور بر عهده پیمانکار می‌باشد. به صورتی که نور اتاق‌ها (۲۰۰ لوکس) کامل تامین شود.

۸-۱. **سیستم تاسیسات مکانیکی**: تامین و اجراء لوله‌های آب سرد و گرم از لوله پنج لایه برند نیوپایپ، شیرآلات ایرانی درجه یک و لوله کشی فاضلاب فشار قوی دارا کا، دریچه‌های کفشور همراه با کلیه ملزومات براساس مباحث مقررات ملی ساختمان بر عهده پیمانکار می‌باشد.

* اجراء خط لوله آب آشامیدنی از محل انشعاب اصلی به ورودی ساختمان بر عهده پیمانکار می‌باشد

امضاء
احمد رضا خدومی

	شرح کار	شماره: ۱۴۰۳-۲۱
	موضوع: نازک کاری ساختمان اداری داخل سوله تعمیرات مرکزی شرکت نیروکتر	تاریخ: ۱۴۰۳/۳/۱۲

۹-۱. تامین و اجراء **کابینت** آبدارخانه از جنس MDF و فومیزه ضدآب ، به همراه سینک ظرفشویی، آبچکان استیل، کشابها از جنس MDF معمولی (رنگ مطابق با نظر کارفرما) به همراه یراق ، قفل با کلیه ملزومات بر عهده پیمانکار می باشد.

۱۰-۱. **کمد**های رختکن (رنگ مطابق با نظر کارفرما) کمدهای دیواری اتاق سرپرست به ابعاد حدودی

۳*۳*۰٫۴ متر جنس MDF معمولی به همراه یراق ، قفل با کلیه ملزومات بر عهده پیمانکار می باشد.

۱۱-۱. تامین، نصب روی سقف اتاقها و راه اندازی ۱ دستگاه **کولر آبی** برند انرژي مدل EC-1800 سلولزی به همراه کانال کشی و دریچه ها بر عهده پیمانکار می باشد.

* تامین و اجراء خطوط آب و برق جهت راه اندازی کولر بر عهده پیمانکار می باشد.

۱۲-۱. تامین و نصب خط لوله گاز به سایز ۱ اینچ به طول حدودا ۵۰ متر به طور کامل بر عهده پیمانکار می باشد.

۱۳-۱. پوشاندن کانال موجود زیر ساختمان بوسیله بتن پس از نصب انشعابات آب و فاضلاب بر عهده پیمانکار می باشد.

۱۴-۱. تامین و نصب پکیج برند بوتان Perla Pro 32Rsi به همراه ۵ عدد پنل های رادیاتور برند ایران رادیاتور سایز بزرگ و شیرآلات مربوطه و نصب لوله های رفت و برگشت ابگرم آن همراه با کلیه ملزومات بر عهده پیمانکار می باشد.

۱۵-۱. تامین، ساخت و نصب هندریل در لبه پرتگاه ها و پله ها بر عهده پیمانکار می باشد.

* رنگ کردن کلیه متریال فلزی ذکر شده در این پروژه بر عهده پیمانکار می باشد.

۱۶-۱. ایزوگام آبدارخانه بر عهده پیمانکار می باشد.


*** اگر در آیتم های ذکر شده در حین اجرا عملیاتی لازم بود، که به آن اشاره نشده و در تکمیل شدن آن آیتم مورد نیاز باشد، در صورت نیاز توسط پیمانکار لازم به اجراء بوده و بابت آن بهائی پرداخت نخواهد شد.**

ملزومات خاص


۱- کلیه مراحل پروژه از زمان تخریب، حمل، تامین متریال، بتن ریزی و... باید با هماهنگی دستگاه نظارت انجام پذیرد.

امضاء

احمد رضا خدای

	شرح کار	شماره: ۱۴۰۳-۲۱
	موضوع: نازک کاری ساختمان اداری داخل سوله تعمیرات مرکزی شرکت نیروکلر	تاریخ: ۱۴۰۳/۳/۱۲

<p>۲- تامین کلیه تجهیزات غیر مصرفی و ابزار کار، دستکش، لباس کار متحدالشکل، کفش ایمنی، کلاه ایمنی، کمر بند ایمنی و... بر عهده پیمانکار می باشد.</p> <p>۳- پیمانکار موظف به اخذ پرمیت ایمنی به صورت روزانه از واحد HSE شرکت نیروکلر می باشد.</p> <p>۴- هزینه ایاب و ذهاب، صبحانه، نهار، شام و اسکان پرسنل پیمانکار بر عهده ایشان می باشد.</p> <p>۵- نظافت محیط کار در زمان اجراء و پایان کار بر عهده پیمانکار می باشد.</p> <p>۶- پیمانکار موظف به رفع ایرادات اعلام شده در زمان اجراء پروژه توسط دستگاه نظارت بوده و کلیه هزینه های مربوطه بر عهده پیمانکار می باشد.</p> <p>۷- کلیه تجهیزات دارای ضمانت نامه باید، به نام شرکت نیروکلر ثبت گردد.</p> <p>۸- نقشه معماری به پیوست موجود می باشد و پیمانکار موظف به رعایت موارد از مرحله طراحی تا تحویل کار خواهد بود.</p> <p>۹- تامین کلیه متریال مصرفی و تجهیزات غیر مصرفی و... بر عهده پیمانکار خواهد بود.</p> <p>۱۰- پیمانکار موظف به ارائه برنامه زمانبندی و ساختار شکست پروژه خواهد بود.</p> <p>۱۱- پیمانکار در زمان اجراء موظف به تامین کانکس جهت محل استراحت پرسنل پیمانکار و نگهداری تجهیزات خود خواهد بود.</p> <p>۱۲- پیمانکار موظف به معرفی نماینده خود جهت انجام امور پروژه با دستگاه نظارت خواهد بود و به طور روزانه بایستی اخذ پرمیت ایمنی نماید.</p> <p>۱۳- تامین جرثقیل دارای گواهینامه بازرسی فنی و اپراتور دارای گواهینامه و کمک اپراتور دارای گواهینامه (RIGGER) بر عهده پیمانکار می باشد.</p> <p>۱۴- تامین داربست مورد نظر و اجراء آن و همچنین پله دسترسی بر عهده پیمانکار می باشد.</p> <p>۱۵- تامین سبد حمل انسان (نفربر) دارای ایمنی کافی و گواهینامه بازرسی مورد تایید دستگاه نظارت بر عهده پیمانکار می باشد.</p> <p>۱۶- خروج کلیه نخاله های ساختمانی از محل پروژه از و تخلیه در محل های مجاز خارج از شرکت بر عهده پیمانکار می باشد.</p> <p>۱۷- کیفیت رنگ اعمالی باید عاری از هرگونه عدم چسبندگی، چروک، شره، ترک و عیوب دیگر باشد.</p>	<p style="text-align: right;">امضاء احمد رضا خدای</p>
---	---

	شرح کار	شماره: ۱۴۰۳-۲۱
	موضوع: نازک کاری ساختمان اداری داخل سوله تعمیرات مرکزی شرکت نیروکلر	تاریخ: ۱۴۰۳/۳/۱۲

- ۱۸- در صورت آلودگی سطح توسط حشرات و... قبل از اعمال لایه های بعدی می بایستی سطح اصلاح گردد
- ۱۹- در صورتیکه رنگ نهایی مورد تایید دستگاه نظارت کارفرما نباشد پیمانکار موظف است سطح را به طور کامل تمیز نموده و مجدداً سندبلاست و رنگ را اجراء نماید.
- ۲۰- Tuch Up نهایی مطابق با نظر دستگاه نظارت کارفرما بر عهده پیمانکار می باشد .
- ۲۱- ۶۰ میکرون لایه زیرین ZINCRICH و ۶۰ میکرون لایه میانی آلکیدی و ۱۲۰ میکرون رنگ رویه آلکیدی.

Niroouchi

امضاء
احمدرضا خدابی

	شرح کار	شماره: ۱۴۰۳-۲۱
	موضوع: نازک کاری ساختمان اداری داخل سوله تعمیرات مرکزی شرکت نیروکلر	تاریخ: ۱۴۰۳/۳/۱۲

محل اجرای کار (Location of Work)

شرکت نیروکلر - سالن تعمیرات مرکزی

دوره زمانی انجام کار (Period of Performance)

۳ ماه شمسی

معیارهای پذیرش (Acceptance Criteria)

- ۱- شاقول بودن ستون‌ها، دیوارها، سطح نما و فریم‌های پنجره‌ها الزامی است.
- ۲- رعایت زاویه ۹۰ درجه فریم‌ها (گونیا بودن) بر عهده پیمانکار می‌باشد.
- ۳- استفاده از نخاله‌های ساختمانی و سیمان خشک و جایگزینی با دوغاب سیمان ممنوع می‌باشد.
- ۴- رعایت مجموعه مقررات ملی ساختمان ایران

نوع قرارداد و زمانبندی پرداخت (Payment Schedule and Type of Contract)

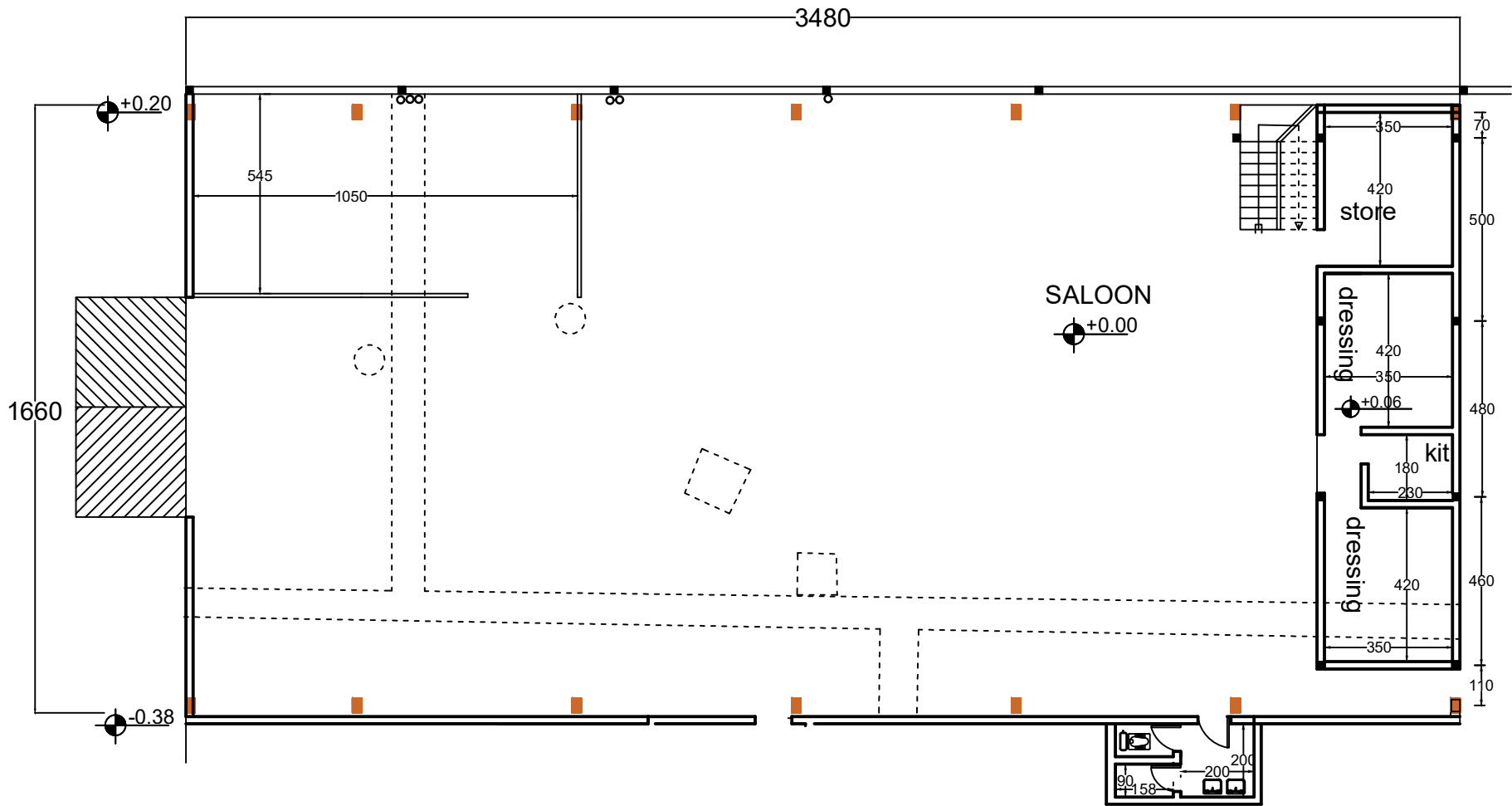
- ۱- نوع قرارداد: قرارداد PC می‌باشد.
- ۲- نحوه ارائه پیشنهاد قیمت می‌بایستی به صورت آنالیز شده بوده و مبنای پرداخت بر اساس جداول پیشنهادی قیمت خواهد بود.
- ۳- جداول پیشنهاد قیمت باید به طور کامل تکمیل و ارسال گردد.
- ۴- پرداخت‌ها می‌تواند در قالب ۲ صورت وضعیت انجام خواهد پذیرفت.
- ۵- در صورت ارائه ضمانت نامه بانکی و یا چک معتبر بانکی مورد تایید کارفرما امکان ارائه پیش پرداخت وجود دارد.

امضاء

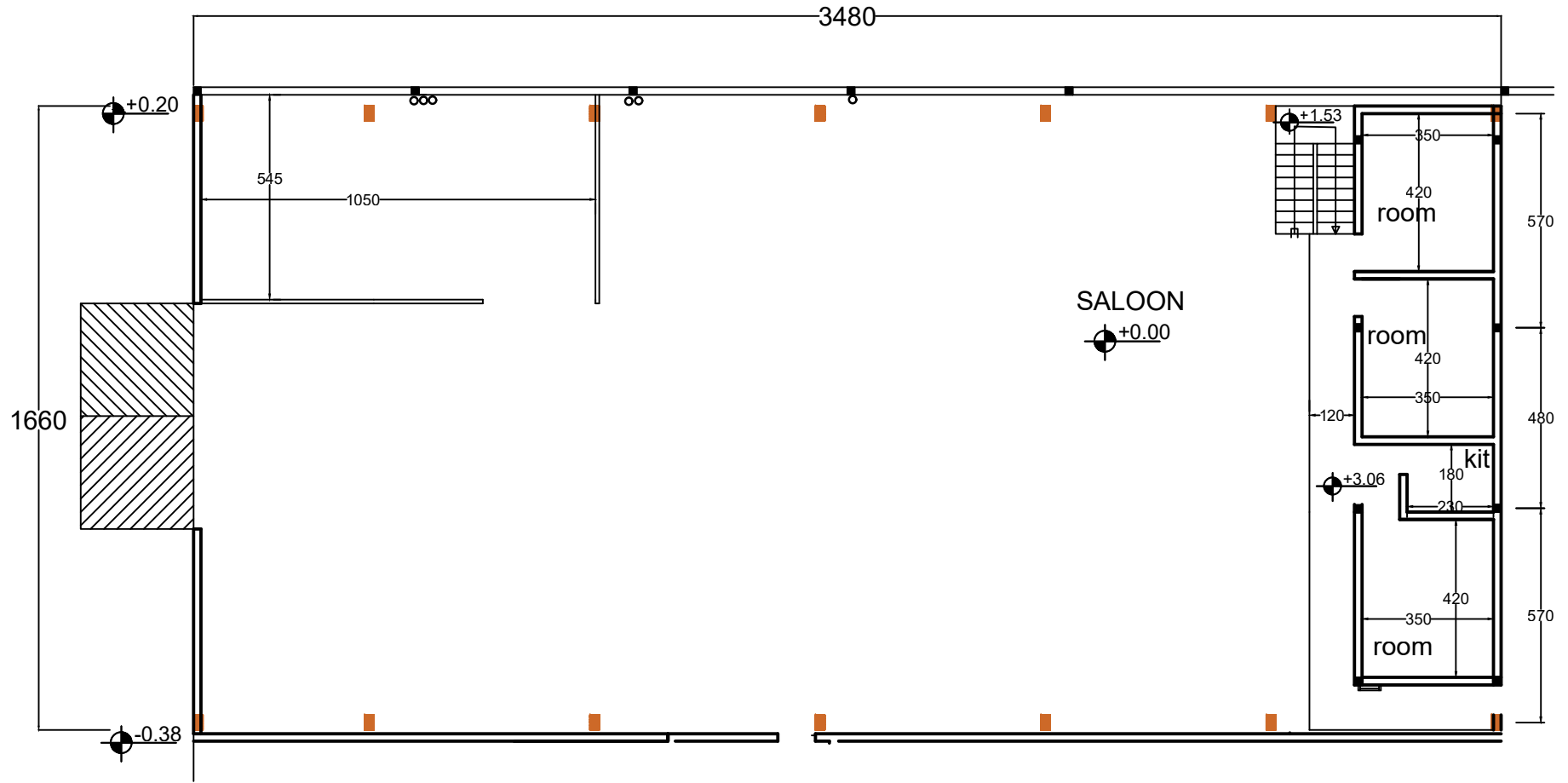
احمدرضا خدابی

جدول آنالیز عملیات تکمیلی ساختمان اداری تعمیرات مرکزی شرکت نیروکدر

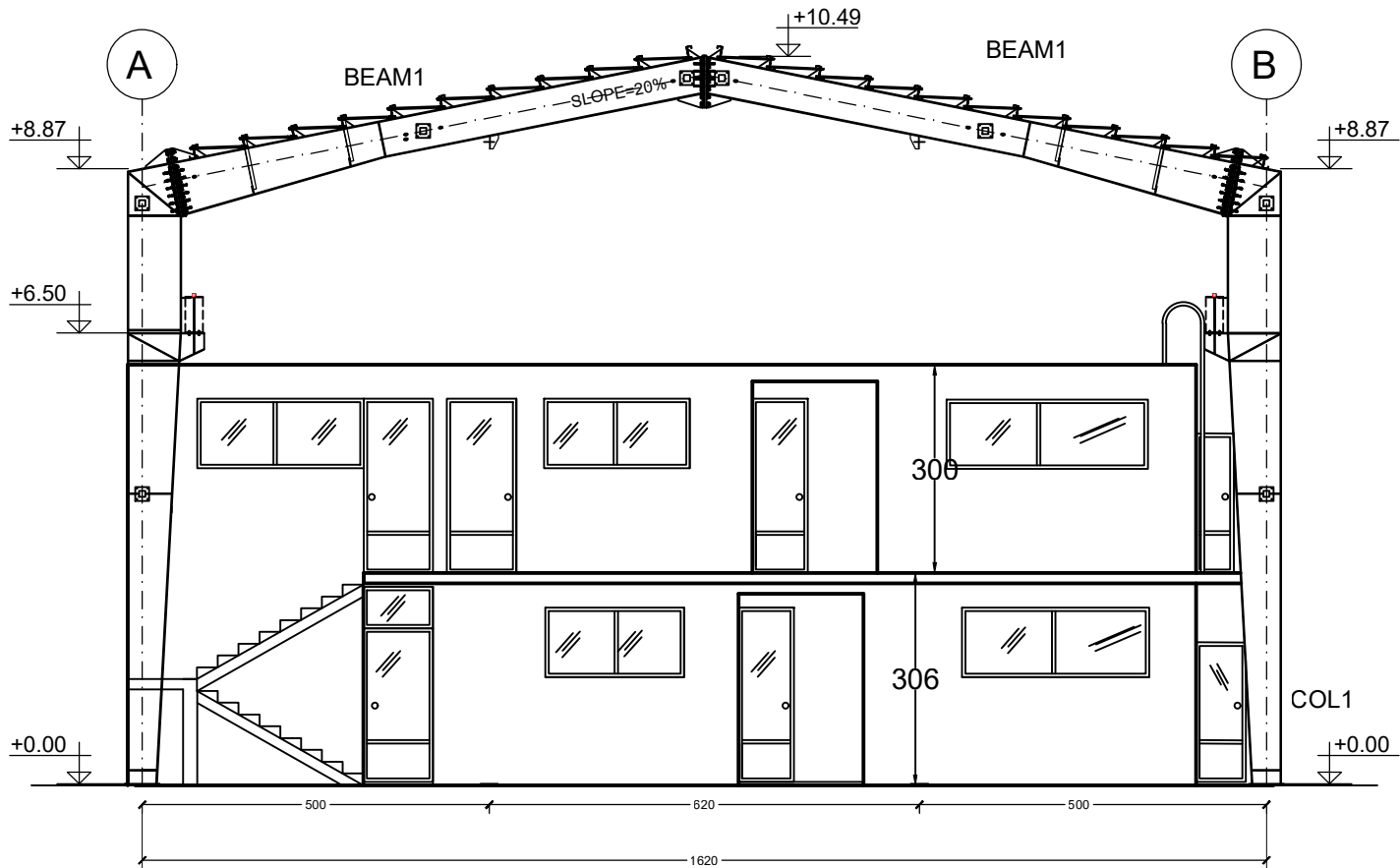
ردیف	شرح عملیات	حجم/مترآز	واحد	قیمت واحد (ریال)	مجموع (ریال)
۱	در و پنجره‌های آلومینیوم اتاق‌ها	۵۰	مترمربع		
۲	سیستم برق و نورپردازی و تاسیسات برقی	۱	سری		
۳	در آهنی و هندریل	۵۰۰	کیلوگرم		
۴	شیشه های دوجداره	۵۰	مترمربع		
۵	سرامیک کف اتاق‌ها	۱۴۰	مترمربع		
۶	پلاستر سیمانی	۱۵۰	مترمربع		
۷	ایزوگام کاری	۲۰	مترمربع		
۸	سرامیک بدنه رختکن و ابدارخانه	۱۰۰	مترمربع		
۹	ماربل شیت بدنه و قرنیز	۱۵۰	مترمربع		
۱۰	سقف کاذب کناف	۱۴۰	مترمربع		
۱۱	تاسیسات مکانیکی	۱	سری		
۱۲	سیستم گرمایش پکیج	۱	سری		
۱۳	ساخت کابینت ابدارخانه همراه یراق آلات و سینک و...	۲۰	مترمربع		
۱۴	ساخت کمد اتاق‌ها به همراه یراق آلات	۸۰	مترمربع		
۱۵	کولر و کانال کشی	۱	سری		
۱۶	لوله گاز	۵۰	متر طول		
۱۷	پوشاندن کانال	۱	سری		
	مجموع				



NIROU CHLOR CO	
Project name:	SALOON
Designer name:	A.kh
Sheet number:	1
Sheet name:	plan +06
Scale:	1:200

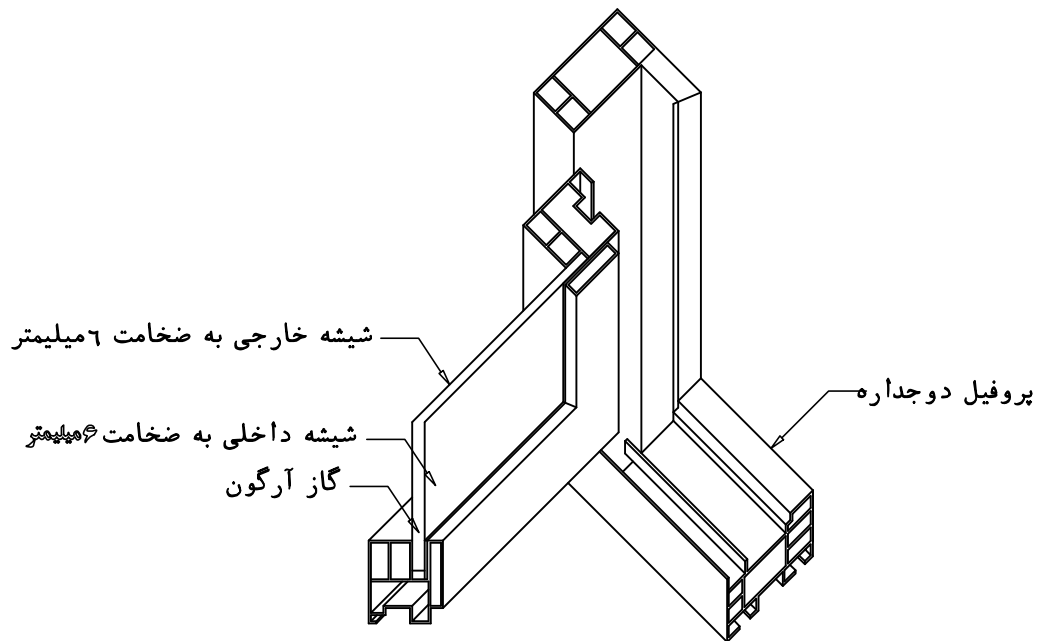


NIROU CHLOR CO	
Project name:	SALOON
Designer name:	A.kh
Sheet number:	2
Sheet name:	plan +306
Scale:	1:200
	↑ N



FRAME ELEVATION
 SC:1/100 AXIS 1

NIROU CHLOR CO	
Project name: power post	
Designer name: A.kh	
Sheet number: 5	
Sheet name:	
Scale: 1:100	



(مقطع پنجره دوجداره)

