	<p style="text-align: center;"><b>شرح کار</b></p> <p style="text-align: center;"><b>موضوع:</b></p> <p style="text-align: center;">طراحی، ساخت و نصب جرثقیل سقفی با ظرفیت ۵ تن جهت سالن جدید تعمیرات الکترولايزر</p>	<p>شماره:</p> <p>۱۴-۱۴۰۲</p>
		<p>تاریخ:</p> <p>۱۴۰۲/۰۱/۲۸</p>

شرکت نیروکلر در نظر دارد اجرای عملیات طراحی، ساخت و نصب جرثقیل سقفی با ظرفیت ۵ تن جهت سالن جدید تعمیرات الکترولايزر را با ابعاد تقریبی سوله ۲۵\*۱۸٫۵ متر مطابق با شرح کار ذیل به پیمانکار واجد شرایط واگذار نماید. در صورت نیاز به بازدید توسط نماینده پیمانکاران، می‌بایستی با در دست داشتن نامه معرفی و هماهنگی قبلی به محل پروژه واقع در شهرک صنعتی اشترجان، شرکت نیروکلر مراجعه نمایند.


#### شرح مختصر کار (Work Description)

- ۱- طراحی جرثقیل مناسب جهت باربرداری ۵ تن بار توسط جرثقیل سقفی تک پل بر عهده پیمانکار می‌باشد.
- ۲- ارائه مدارک و دفترچه فنی طراحی جرثقیل جهت اخذ تاییدیه به دستگاه نظارت کارفرما بر عهده پیمانکار می‌باشد.
- ۳- ارائه مدارک و کاتالوگ‌های تجهیزات برقی و مکانیکی مورد استفاده در ساخت جرثقیل پیش از نصب جهت اخذ تاییدیه بر عهده پیمانکار می‌باشد.
- ۴- خرید قطعات مکانیکی و برقی باید مطابق با تاییدیه های کتبی برند و... اخذ شده از دستگاه نظارت کارفرما بوده و پس از تامین به تایید دستگاه نظارت برسد.
- ۵- تامین کلیه متریکال مصرفی و غیر مصرفی در زمان ساخت بر عهده پیمانکار می‌باشد.
- ۶- پیمانکار موظف به ارائه مدارک صلاحیت ایمنی پیمانکاران، رزومه شرکت، اساسنامه، لیست تجهیزات و نفرات، ارائه مدارک پشتیبانی های مالی و ایجاد شرایط بازدید نمایندگان دستگاه نظارت از کارگاه خود می‌باشد.
- ۷- کلیه متریکال تامین شده باید توسط آزمایشگاه بررسی و مدارک تایید آن در Final Book بایگانی شود.
- ۸- دفتر فنی و کنترل کیفیت پیمانکار موظف به ارائه WPS&PQR&WQT می‌باشد.
- ۹- کلیه جوشکاران پس از اخذ تاییدیه در آزمون جوشکاری مجوز کار خواهند داشت.
- ۱۰- انجام آزمون های مخرب و غیرمخرب جوش و متریکال بر عهده پیمانکار می‌باشد.
- ۱۱- هزینه رفع عیوب و آزمون های مجدد بر عهده پیمانکار می‌باشد.
- ۱۲- شرکت ثالث جهت انجام آزمون های مخرب و غیرمخرب باید به تایید دستگاه نظارت کارفرما برسد.
- ۱۳- اجراء سند بلاست و رنگ بر عهده پیمانکار می باشد.
- ۱۴- پیچ و مهره ها باید مطابق با اسناد طراحی و دارای گواهینامه معتبر بوده و به تایید دستگاه نظارت برسد.
- ۱۵- تمیزی سطح سندبلاست شده مطابق با استاندارد SA2 1/2- SSPC باشد.
- ۱۶- زبری سطح پس از سندبلاست بایستی بین ۴۰ تا ۱۰۰ میکرومتر باشد.
- ۱۷- رطوبت محیط باید کمتر از ۸۰ درصد باشد.
- ۱۸- دمای تجهیزات مورد رنگ آمیزی می بایستی مابین ۲۰ تا ۵۰ درجه سانتی گراد باشد.
- ۱۹- رعایت زمان خشک شدن لایه های رنگ Cure Time الزامی می باشد.
- ۲۰- تامین تجهیزات بازرسی سطح و رنگ ( فیلم خشک و تر) به صورت کالیبره شده و دارای گواهینامه بر عهده پیمانکار می‌باشد.

امضاء


حامد پرویزی



	<p style="text-align: center;"><b>شرح کار</b></p> <p style="text-align: center;"><b>موضوع:</b></p> <p style="text-align: center;">طراحی، ساخت و نصب جرثقیل سقفی با ظرفیت ۵ تن جهت سالن جدید تعمیرات الکترو لایزر</p>	<p>شماره: ۱۴-۱۴۰۲</p>
		<p>تاریخ: ۱۴۰۲/۰۱/۲۸</p>


<p>۲۱- کیفیت رنگ اعمالی باید عاری از هرگونه عدم چسبندگی، چروک، شره، ترک و عیوب دیگر باشد.</p> <p>۲۲- پس از اجراء هر قسمت از پروژه تاییدیه کارفرما منوط به تست تمیزی سطح، زبری سنجی، ضخامت سنجی رنگ خشک و تر، چسبندگی و هالیدی تست می باشد.</p> <p>۲۳- در صورت آلودگی سطح توسط حشرات و... قبل از اعمال لایه های بعدی می بایستی سطح اصلاح گردد.</p> <p>۲۴- در صورتیکه رنگ نهایی مورد تایید دستگاه نظارت کارفرما نباشد پیمانکار موظف است سطح را به طور کامل تمیز نموده و مجدداً سنبلاست و رنگ را اجراء نماید.</p> <p>۲۵- Tuch Up نهایی مطابق با نظر دستگاه نظارت کارفرما بر عهده پیمانکار می باشد .</p> <p>۲۶- ۶۰ میکرون لایه زیرین ZINCRICH و ۶۰ میکرون لایه میانی آلکیدی و ۱۲۰ میکرون رنگ رویه آلکیدی رنگ زرد استاندارد مخصوص جرثقیل .</p> <p>۲۷- پیمانکار موظف به ارائه و تنظیم برنامه بازرسی ( ITP ) می باشد . مشخص نمودن Hold Point های بازرسی طی جلسه ای قبل از شروع پروژه در حضور نمایندگان کارفرما باید مشخص و تایید گردد.</p> <p>۲۸- قبل از اجرای پروژه پیمانکار می بایستی دستورالعمل اجرای پروژه را تنظیم و به تایید بازرسی فنی کارفرما برساند.</p> <p>۲۹- کلیه مراحل اجرا اعم از برشکاری ورق ، خم کاری ، Fitt Up، جوشکاری ، کنترل ابعادی، اجرا پوشش و ... باید توسط واحد کنترل کیفیت پیمانکار گزارش نویسی شده و پس از اخذ تاییدیه کارفرما در FinalBook بایگانی گردد .</p> <p>۳۰- ارائه FinalBook در انتهای پروژه توسط پیمانکار الزامی می باشد.</p> <p>۳۱- هزینه و حمل جرثقیل ساخته شده از کارگاه پیمانکار تا محل نصب بر عهده پیمانکار می باشد.</p> <p>۳۲- پیمانکار می بایستی شرایط دسترسی و محل استقرار تعمیرکار جهت تابلو برق جرثقیل و سکوی مناسب جهت استقرار تعمیرکار مکانیک را در محل سوله ساخته و نصب نماید.</p> <p>۳۳- نصب و راه اندازی جرثقیل بر عهده پیمانکار می باشد.</p> <p>۳۴- پیچ و مهره ها باید با دستگاه ترک متر مطابق با استاندارد بسته شوند.</p> <p>۳۵- در صورت از بین رفتن رنگ سازه در زمان جابجایی، نصب و جوشکاری، پیمانکار موظف به رفع عیوب ایجاد شده می باشد.</p> <p>۳۶- حمل و خروج ضایعات و نظافت محیط کار بر عهده پیمانکار می باشد.</p> <p>۳۷- در زمان نصب، کارفرما یک وعده ناهار از پرسنل پیمانکار پذیرایی می نماید.</p> <p>۳۸- هزینه ایاب و ذهاب و اسکان پیمانکار به محل پروژه بر عهده پیمانکار می باشد.</p> <p>۳۹- موتور گیربکس های مورد استفاده باید برند YILMAZ مورد تایید کارفرما باشد.</p> <p>۴۰- ساخت تیرهای حماله جرثقیل، تامین و نصب ریل ها، تrolley مناسب و استاندارد، قلاب استاندارد، لیمیت سوئیچ (قطع کن ها) و به طور کل طراحی، تامین، ساخت، نصب و راه اندازی بر عهده پیمانکار می باشد.</p> <p>۴۱- ایجاد شرایط تست بار جرثقیل بر عهده پیمانکار می باشد. در زمان انجام تست بایستی در حضور نماینده کارفرما باشد.</p>
--

<p style="text-align: right;">امضاء</p> <p style="text-align: right;">حامد پرویزی</p> 
--

	<p style="text-align: center;"><b>شرح کار</b></p> <p style="text-align: center;"><b>موضوع:</b></p> <p style="text-align: center;">طراحی، ساخت و نصب جرثقیل سقفی با ظرفیت ۵ تن جهت سالن جدید تعمیرات الکترو لایزر</p>	<p>شماره: ۱۴-۱۴۰۲</p> <p>تاریخ: ۱۴۰۲/۰۱/۲۸</p>

<p>۳۹- اخذ گواهینامه بهره‌برداری بر عهده پیمانکار می‌باشد. در صورتیکه به هر دلیل گواهینامه توسط شرکت شخص ثالث دارای صلاحیت استاندارد (17020) و مورد تایید دستگاه نظارت کارفرما صادر نشود، رفع نواقص و عدم انطباق‌ها بر عهده پیمانکار سازنده می‌باشد.</p> <p>۴۰- سیستم کنترل جرثقیل به صورت بی‌سیم و سیم دار تعبیه گردد.</p> <p>۴۱- کلیه موتور گیربکس‌ها و سیستم‌های انتقال قدرت دارای درایو و تحت سیستم کنترل سرعت باشد.</p> <p>۴۲- جرثقیل دارای سیستم هشدار به صورت چراغ گردان و آژیر خطر باشد.</p> <p>۴۳- نقشه تابلو برق می‌بایستی استاندارد و تحت نرم افزار اتوکد رسم شده باشد و پیش از ساخت تابلو از دستگاه نظارت کارفرما تاییدیه اخذ گردد.</p> <p>۴۴- ارائه Final Book به صورت دیجیتال و چاپ شده کاغذی در پایان پروژه الزامی است.</p> <p>۴۵- آنالیز و بررسی ظرفیت سازه موجود به‌منظور نصب جرثقیل سقفی و ارائه راهکار و اجراء عملیات تقویت سازه در صورت نیاز بر عهده پیمانکار می‌باشد.</p> <p>۴۶- تامین و اجراء زیرسری‌های مخصوص Beam Crain و کلیه متعلقات بر عهده پیمانکار می‌باشد.</p> <p>۴۷- کلیه تجهیزات برق و ابزار دقیق باید مورد تایید دستگاه نظارت باشد.</p> <p>۴۸- ارائه نقشه‌های مدل و طراحی به صورت فایل اصلی بر عهده پیمانکار می‌باشد.</p> <p style="text-align: center;"><b>محل اجرای کار (Location of Work)</b></p> <p style="text-align: center;">شرکت نیروکالر ( واحد اصفهان )</p> <p style="text-align: center;"><b>دوره زمانی انجام کار (Period of Performance)</b></p> <p style="text-align: center;">۲ ماه</p> <p style="text-align: center;"><b>زمانبندی اقلام تحویلی (Deliverable Schedule)</b></p> <p style="text-align: center;"><b>استانداردهای قابل قبول (Applicable Standard)</b></p> <p>Steel Structures Painting Council ( SSPC ) Standard ASME B30.10 ASME B30.2 ISO 12488-1 ASME SEC V</p> <p style="text-align: center;"><b>معیارهای پذیرش (Acceptance Criteria)</b></p> <p>هیچگونه اعوجاج، عدم انطباق ابعادی، عیوب جوش، عیوب سند بلاست و رنگ و... مورد پذیرش نخواهد بود.</p>
---

<p style="text-align: right;">امضاء</p> <p style="text-align: right;">حامد پرویزی</p> 
--

	<p style="text-align: center;"><b>شرح کار</b></p> <p style="text-align: center;"><b>موضوع:</b> طراحی، ساخت و نصب جرثقیل سقفی با ظرفیت ۵ تن جهت سالن جدید تعمیرات الکترو لایزر</p>	<p>شماره: ۱۴-۱۴۰۲</p>
		<p>تاریخ: ۱۴۰۲/۰۱/۲۸</p>

### ملزومات خاص (Special Requirements)

- ۱- کلیه کسورات قانونی به عهده پیمانکار می باشد.
- ۲- پیمانکار مسئولیت کامل ایمنی پرسنل خود را بر عهده داشته و پرسنل مربوطه ملزم به استفاده از لوازم و وسائل حفاظت فردی در زمان ساخت و نصب سازه می باشند .
- ۴- مسئولیت تهیه و تامین کلیه لوازم ایمنی و لوازم حفاظت فردی جهت پرسنل شاغل پیمانکار در محل اجرای پروژه به عهده پیمانکار می باشد و دستورالعمل های ایمنی و حفاظتی صادر شده از طرف کارفرما نیز بایستی توسط پیمانکار رعایت گردد.
- ۵- هزینه و مسئولیت هر گونه حادثه مالی و جانی جهت پرسنل شاغل پیمانکار که ناشی از عدم رعایت اصول ایمنی و دستورالعمل های اجرای صحیح کار باشد ، به عهده پیمانکار بوده و می بایستی کلیه پرسنل خود را بیمه نماید.
- ۶- تامین کلیه تجهیزات و ابزار آلات مورد نیاز خدمات و مواد و مصالح مصرفی مربوط به ابزار آلات و تجهیزات پیمانکار اعم از انواع گازهای برشکاری و جوشکاری، مته، صفحه سنگ ، الکترو د ، پیچ و مهره و ... به عهده پیمانکار می باشد.
- ۷- تامین و هزینه جرثقیل و داربست فلزی در کلیه مراحل کار بر عهده پیمانکار می باشد. لازم به ذکر است جرثقیل مورد استفاده باید دارای گواهینامه معتبر بازرسی فنی بوده و اپراتور نیز دارای گواهینامه اپراتوری جرثقیل باشد. داربست بندان نیز باید مطابق با شرایط واحد HSE مجتمع نیروکمر نصب انجام داده و پس از اخذ تاییدیه از واحد HSE، پیمانکاران مجاز به بهره برداری از آن می باشند.
- ۸- کلیه عیب های زمان مونتاژ طبق اعلام دستگاه نظارت کارفرما باید توسط پیمانکار بر طرف گردد. در صورت انجام جوشکاری در محل نصب کلیه محل های جوشکاری شده باید تمیزکاری و رنگ آمیزی شود.
- ۹- پیمانکار موظف به ارائه برنامه پروژه در قالب نرم افزار MSP بوده و می بایستی گزارشات پیشرفت پروژه را به دستگاه نظارت ارائه نماید.
- ۱۰- پیمانکار موظف به معرفی کتبی نماینده خود به دستگاه نظارت جهت انجام امور نامه نگاری، اخذ مجوز ایمنی به طور روزانه و هر گونه هماهنگی در طی پروژه می باشد.
- ۱۱- در زمان نصب در صورت نیاز پیمانکار موظف به تامین کانکس در محل پروژه جهت نگهداری تجهیزات و ابزار آلات خود می باشد.

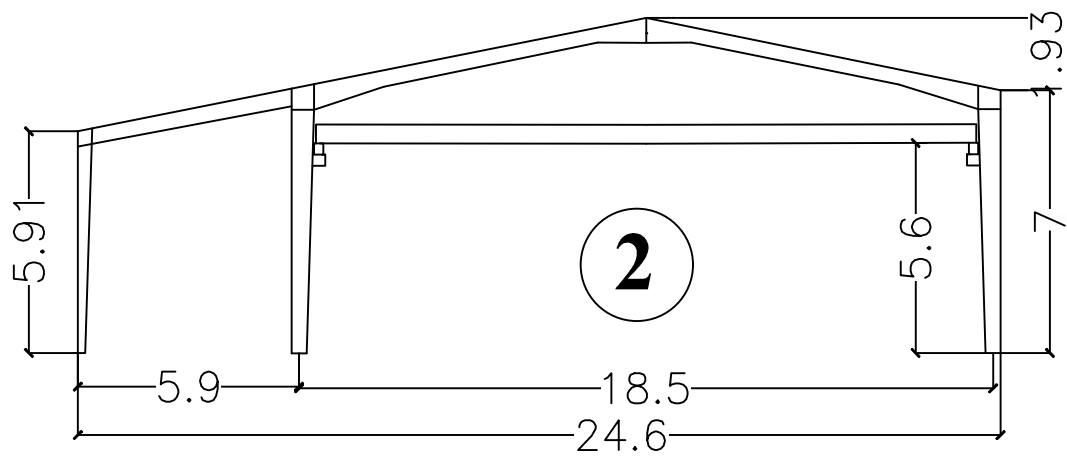
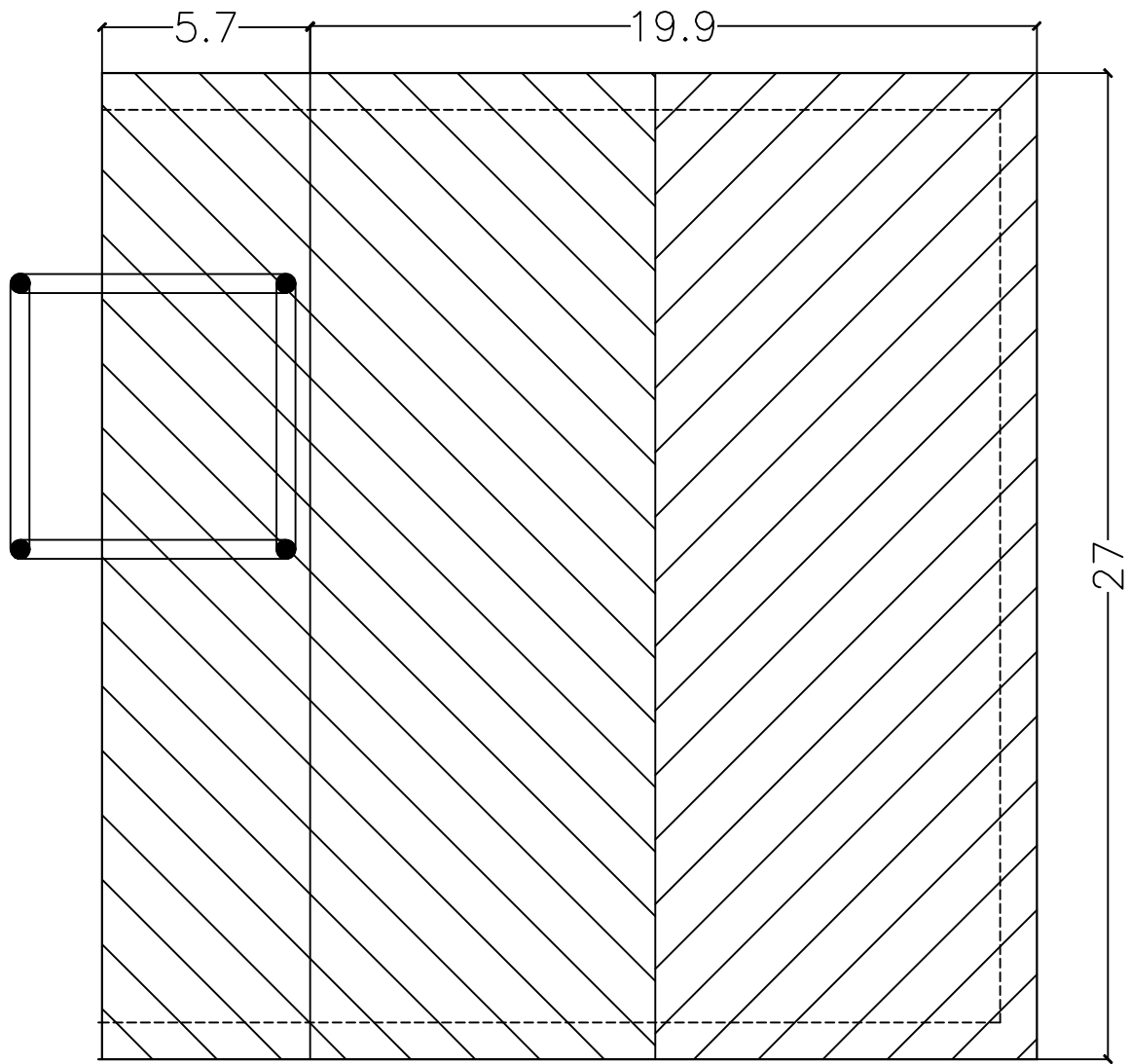
### نوع قرارداد و زمان بندی پرداخت (Payment Schedule and Type of Contract)

- ۱- نوع قرارداد ساخت و خدمات می باشد.
- ۲- در صورت ارائه ضمانت نامه بانکی پیش پرداخت امکان پذیر خواهد بود.
- ۳- پیمانکار موظف به ارائه ۳ سال ضمانت می باشد.

امضاء

حامد پرویزی





## SEC A-A

NIROU CHLOR CO	
Project name:	repair shop
Designer name:	A.kh
Sheet number:	3
Sheet name:	plan +130
Scale: 1:100	